

Igor Bazovský

DOKLADY VÝROBY SPŔN V NADDUNAJSKOM BARBARIKU

Napriek pomerne početnému nálezovému fondu spŔn sa s priamymi dokladmi ich výroby a celkovo aj s dokladmi výroby predmetov z farebných kovov v oblasti naddunajského barbarika stretávame pomerne zriedkavo. Veľká produkcia výrobkov z farebných kovov na rímskom území bola v protiklade s malým množstvom jej dokladov v barbariku. Preto nie je prekvapením, že na sledovanom území nachádzame sklady poškodených rímskych výrobkov. Surovinou pre výrobu bronzových predmetov boli najmä poškodené nádoby, pre výrobu strieborných a zlatých predmetov mince. Germánskej produkcii predmetov z farebných kovov, ako aj problematike surovinových zdrojov sa podrobnejšie venovali najmä E. Cosack (1979) a H.-U. Voß (Voß 1998a; 1998b).

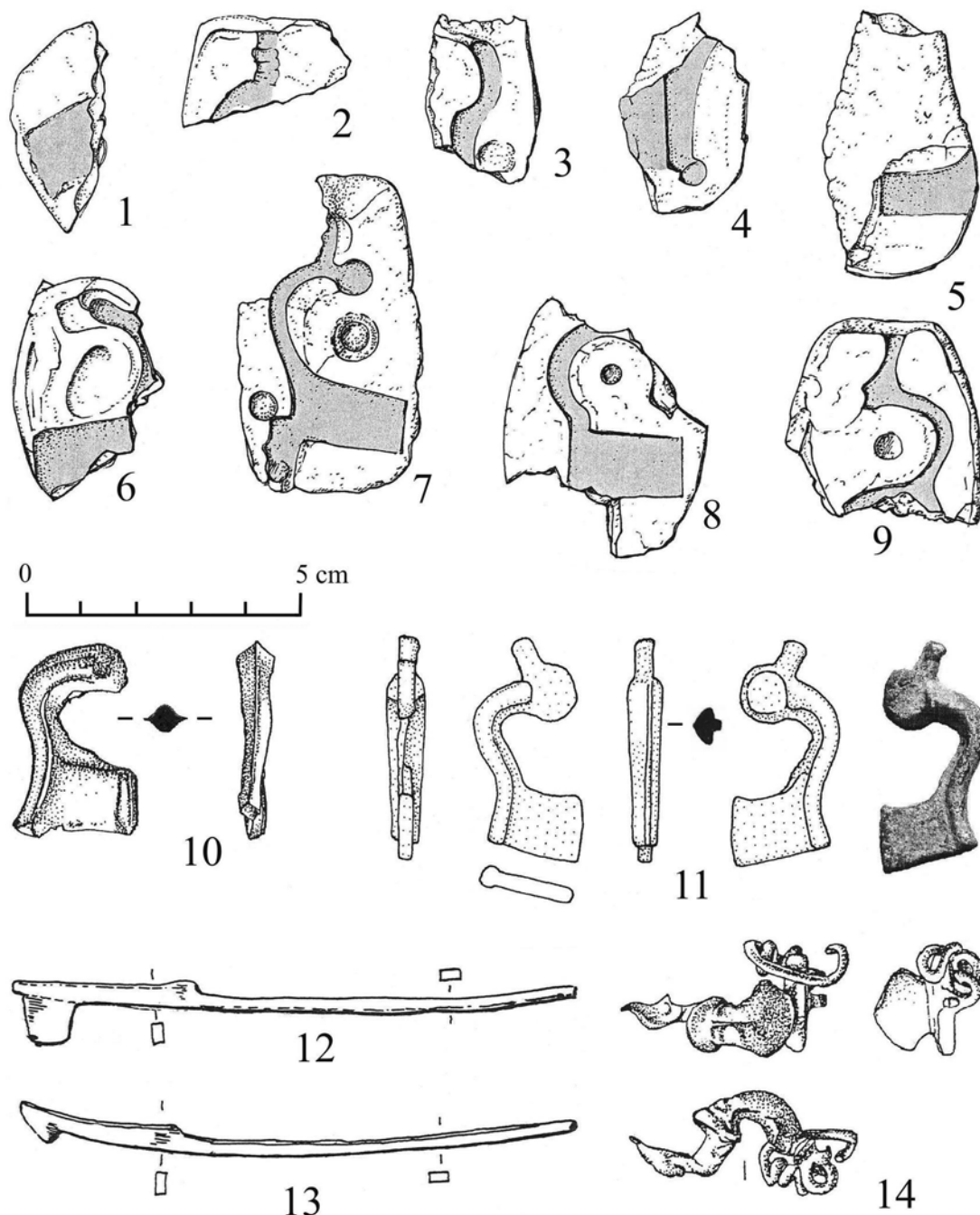
V stredodunajskom priestore dlho chýbali priame doklady kovolejárstva. Ešte v roku 1978 konštatoval I. Peškař absenciu stŔp kovolejárskych a šperkárskych dielní na Morave (Peškař 1978, 66). Podobná situácia bola aj na Slovensku a v severnej časti Dolného Rakúska. Až v roku 1982 sa podarilo v Stupave preskúmať germánsky výrobný objekt s dokladmi tavenia zlata, striebra a bronzu (Turčan 1985, 114). Okrem dokladov kovolejárstva (tégliky, zliatky bronzoviny) sa našiel pliešok, na ktorom šperkár pokusne razil kruhové punce a železný predmet so zosilneným koncom, ktorý pravdepodobne slúžil ako typárium. Objekt je na základe keramiky datovaný do polovice 2. storočia (Turčan 1985, 114). Ďalší výrobný objekt objavili v roku 1993 v Cíferi – Páci pri výkope ryhy pre ropovod. Obsahoval kovové predmety rímskeho pôvodu: fragmenty šupinového panciera, zlomky náprsných platní panciera, súčasti vojenského opasku. Olovené podložky na tepanie a niektoré nedokončené bronzové predmety umožňujú objekt inter-

pretovať ako dielňu remeselníka, ktorý ako surovinu používal bronzové predmety vyrobené na území Rímskej ríše. Dielňa je datovaná do druhej polovice 2. storočia (Cheben – Ruttkay 1995, 68). Zdrojom bronzovej suroviny mohol byť neďaleký rímsky pochodový tábor. Podobná situácia je aj v Olomouci – Neředíně kde sa v blízkosti rímskeho pochodového tábora preskúmala chata č. 3476 z druhej polovice 2. storočia interpretovaná ako dielňa kovotepca, alebo kováča (Kalábek 2006, 437). Z nálezov si zaslúžia pozornosť: kovotepecké kladívko, nákova a kovové predmety rímsko – provinciálneho pôvodu. Existenciu ďalšej dielne v Zohore indikuje v roku 1995 objavený depot zlomkov bronzových predmetov provinciálneho pôvodu (Elschek 2002, 245–247). Spracovanie farebných kovov v oblasti dolného Pomoravia ďalej dokladajú: nález bronzovej odlievacej formy z reťazového opaska z Drösingu (Friesinger – Tuzar – Pollak 2001, 268, obr. 14), bronzové typárium z Malaciek, stavené rímske denáre, bronzový polotovar spony a bronzové a olovené zliatky z Devínskej Novej Vsi (Elschek 2002, 249). Na výrobu bronzových predmetov mohli slúžiť aj malé železné kladivká zo Bratislavy – Dúbravky a zo Zohora (Elschek 2002, 248).

Spomínaný polotovar spony z Devínskej Novej Vsi bol donedávna jediným dokladom výroby spŔn vysokým zachycovačom VII. skupiny O. Almgrena v stredodunajskom barbariku. Prelomový význam má preto objav germánskej dielne v Pasohlávkach s nálezmi hlinených odlievacích foriem na spony tohto typu (obr. 1: 1–9; Tejral 2006, obr. 9). Podľa otláčkov gombíka na konci lúčika patrila väčšina tu vyrábaných spŔn k tzv. „sarmatskému variantu“ s hornou tetivou. Pozoruhodné sú aj ďalšie hlinené formy z objektu, slúžiace na výrobu bronzových nákončí považovaných za severské výrobky. Dielňa

je datovaná na základe hlinených foriem na odlievanie spôn s vysokým zachycovačom, ale aj iných nálezov do obdobia po skončení markomanských vojen (Tejral 2006, 164). Podobné hlinené formy na odlievanie spôn sa našli v sarmatskej dielni v Tiszaföldvári, ktorá je datovaná do 2. storočia. Jej spoloč-

ným znakom s germánskymi dielňami je využívanie poškodených rímskych výrobkov ako suroviny pre odlievanie bronzových predmetov, výnimočná je však výrobou rímskych typov spínadiel (Vaday 2005, 171). Obe dielne sú nielen dokladom transferu technológií, ale aj napodobňovania výrobkov



Obr. 1. Odlievacie formy, polotovary a chybné výrobky spôn v naddunajskom barbariku: 1-9 – Pasohlávky, 10 – Bratislava-Devínska Nová Ves, 11 – Zvončín, 12, 13 – Nitra – Mikov dvor 14 Zohor (podľa Tejral 2006; Elschek 2002; Pieta 1993).

Abb. 1. Gußformen, Halbfabrikate und Fehlfabrikate der Fibeln im norddanubischen Barbaricum: 1-9 – Pasohlávky, 10 – Bratislava-Devínska Nová Ves, 11 – Zvončín, 12, 13 – Nitra – Mikov davor 14 Zohor (nach Tejral 2006; Elschek 2002; Pieta 1993).

jekty datované do druhej polovice 2. storočia. Vo výplni objektu 1/1993 sa okrem predmetov domácej proveniencie vyskytli fragmenty rímskej vojenskej výzbroje. Remeselnú výrobu na sídlisku dokladá objekt 17/99, ktorý obsahoval veľké množstvo bochníkovej trosky (*Turčan 2002*, 387).

Opis predmetu: Polotovár dvojdielnej bronzovej spony s vysokým zachycovačom má na vonkajšej, i vnútornej strane lúčika a na nôžke zachované zvyšky po odlievaní v dvojdielnej forme. Na konci lúčika je poloplastický gombík v prídržnej doštičke chýba otvor pre osku. Nôžka je na konci zrezaná. Zachycovač nie je na konci roztepaný a zahnutý. Rozmery: dĺžka 4,1 cm.

Podobne ako exemplár z Devínskej Novej Vsi, vykazuje aj táto spona na nedokonalú techniku odlievania. Polotovár musel byť po odliatí pilníkom dodatočne opracovaný, v prídržnej platničke prerazený otvor pre osku a zachycovač na konci roztepaný a zahnutý.

Spona patrí k tzv. sarmatskému typu ktorý sa okrem vysokého zachycovača vyznačuje hornou tetivou a gombíkom na konci lúčika. Tento typ vznikol v dáckom a sarmatskom prostredí pod rímsko – provinciálnym vplyvom (*Maczyńska 2003*, 320). Jeho výrobu však máme doloženú nielen v oblasti naddunajského barbarika (Mušov, Zvončín) kde pozorujeme výraznú koncentráciu tohto typu, ale aj v severnejších oblastiach. Spony s vysokým zachycovačom patria k vedúcim typom spínadiel počiatočného stupňa mladšej doby rímskej (C1a) a sú datované na koniec 2. a do prvej polovice 3. storočia.

ZÁVER

Záverom možno konštatovať, že germánske dielne neboli úzko špecializované a ich existencia často úzko súvisí s dostupnosťou surovinových zdrojov. Surovinou pre výrobu predmetov z farebných a ušľachtilých kovov boli takmer výlučne poškodené rímsko – provinciálne výrobky. Ukazuje to aj výskyt dielni v blízkosti vojenských a civilných staníc či už ide o rímske opevnenie v Mušove-Burgstali, pochodové tábory v Olomouci-Neředíne a v Cíferi – Páci, stanicu v Stupave, či výšinnú polohu v Bratislave - Devíne. Kovolejárske dielne v Pasohlávkach a Tiszaöldvári poukazujú nielen na transfer technológií, ale aj na napodobňovanie výrobkov z iných kultúrnych oblastí, čo nastoľuje problém rozlíšenia importu od domácich napodobnenín. Kultúrne vplyvy neboli jednostranné. Tak ako napríklad rímsko – provinciálne kolienkovité spony mali vplyv na vznik niektorých germánskych kolienkovitých spôn, prešli pôvodne germánske trúbkovité spony na území provincií vlastným vývojom. Napriek pomerne veľkej rôznorodosti germánskych spôn máme ich výrobu doloženú len sporadicky. To je v protiklade so situáciou v provinciách, kde máme doloženú masovú produkciu spôn (*Gugl 1995*, 50-53; *Cosiş 1995*). Výnimku tvoria spony s vysokým zachycovačom VII. skupiny O. Almgrena, ktorých výroba je doložená na pomerne rozsiahlom území barbarika. V stredodunajskej oblasti je doložená hlinenými formami z Pasohlávk a polotovarmi z Devínskej Novej Vsi, Zohora a Zvončína. Polotovary ukazujú na pomerne nedokonalý spôsob odlievania, ktorý si vyžadoval dodatočné opracovanie a úpravy.

LITERATÚRA

Bartík, J. – Farkaš, Z. – Turčan, V. 1995: Biely Kostol. In: Ruttikay, M. (ed.), *Archeológia a ropa*. Nitra, 22–25.

Cociş, S. 1995: Strongly Profiled Brooches with Trapezium Foot Form Foot in the Roman Province of Dacia, *Ephemeris Napocensis* 5, 93–101.

Cosack, E. 1979: Die Fibeln der älteren römischen Kaiserzeit in der Germania Libera (Dänemark, DDR, BRD, Niederlande, ČSSR). Eine technologisch – archäologische Analyse. Teil 1. Ambrustfibeln, Rollenappenfibeln, Augenfibeln. Neumünster.

Droberjar, E. 1997: Studien zu den germanischen Sielungen der älteren römischen Kaiserzeit in Mähren. Pragae.

Elschek, K. 2002: Ein Hortfund von römischen Bronzegefäßbruchstücken, neue Grab- und Siedlungsfunde aus Zohor (Westslowakei). In: *Zwischen Rom und dem Barbaricum*. Festschrift für T. Kolník zum 70. Geburtstag, Nitra, 245–260.

Friesinger, H. – Tuzar, J.M. – Pollak, M. 2001: Neue Überlegungen zu einem alten Depotfund der Jüngerer Römischer Kaiserzeit aus der KG Mödring. *Niederösterreich, Archaeologia Austriaca* 84–85, 2000–2001, 259–278.

Gugl, Ch. 1995: Die römischen Fibeln aus Virunum. Klagenfurt.

Hüssen, C.-M. – Rajtár, J. 1994: Zur Frage archäologischer Zeugnisse der Markomannenkriege in der Slowakei. In:

- Friesinger, H. – Tejral, J. – Stuppner, A. (eds.), *Markomannenkriege - Ursachen und Wirkungen*, Brno, 217–232.
- Cheben, I. – Ruttkay, M. 1995: Záchranne výskumy v Cíferi – Páci a v Čataji, Archeologické výskumy a nálezy na Slovensku 1993, 67–69.*
- Kalábek, M. 2006: Germánske osídlenie Olomouce. In: Droberjar, E. – Lutovský, M. (eds.), Archeologie barbarů 2005. Praha, 341–450.*
- Komoróczy, B. 2008: Hradisko (Burgstall) u Mušova ve světle výskumů v letech 1994–2007. In: Droberjar, E. – Komoróczy, B. – Vachútová, D. (eds.), Barbarské sídliště. Chronologické, ekonomické a historické aspekty jejich vývoje ve světle nových archeologických výskumů (Archeologie barbarů 2007). Brno, 391–438.*
- Mączyńska, M. 2003: Die sogenannten „sarmatischen“ Fibeln in Mittel- und Osteuropa. In: Carnap-Bornheim, C. von.(ed.): Kontakt – Kooperation – Konflikt. Germanen und Sarmaten zwischen dem 1. und dem 4. Jahrhundert nach Christus. Neumünster, 303–332.*
- Peškař, I. 1978: Starší doba římská na Moravě, Zprávy Československé společnosti archeologické 20/3, 55–84.*
- Pieta, K. 1993: Osídlenie z doby rímskej a sťahovania národov v Nitre. In: Nitra. Príspevky k najstarším dejinám mesta. Nitra, 74–93.*
- Tejral, J. 2006: Die germanische Gießereiwerkstatt in Pásohlavky (Bez. Břeclav). Ein Beitrag zur Frage der Fernhandels- und Kulturbeziehungen nach den Markomannenkriegen“, Památky archeologické 97, 133–170.*
- Turčan, V. 1985: Germánsky výrobný objekt zo Stupavy, Zborník Slovenského národného múzea 79, História 25, 93–116.*
- Turčan, V. 2002: Ein germanisches Grubenhaus aus Trnava (Westslowakei). Ein Beitrag zur Datierung der Fibel A 84. In: Zwischen Rom und dem Barbaricum. Festschrift für Titus Kolník zum 70. Geburtstag. Nitra, 387–393.*
- Voß, H.-U. 1998a: Bemerkungen zu Materialversorgung und Verwendung germanischer Feinschmiede. In: H.-U. Voß – Hammer, P. – Lutz, J.: Römische und germanische Bunt- und Edelmetallfunde im Vergleich. Archäometallurgische Untersuchungen ausgehend von elbgermanischen Körpergräbern, Bericht der Römisch-Germanischen Kommission 79, 290–291.*
- Voß, H.-U. 1998b: Zum Vergleich römischer und germanischer Feinschmiedetechnik am Hand ausgewählter Sachgüter. In: H.-U. Voß – Hammer, P. – Lutz, J.: Römische und germanische Bunt- und Edelmetallfunde im Vergleich. Archäometallurgische Untersuchungen ausgehend von elbgermanischen Körpergräbern, Bericht der Römisch-Germanischen Kommission 79, 307–313*
- Vaday, G.: 2005: Adatok a szarmaták fémművészétéhez (Tiszaföldvár-téglagyár), A Szántó Kovács János Múzeum Évkönyve 7, 151–198.*

Igor Bazovský

BELEGE FÜR DIE FIBELHERSTELLUNG IM BARBARICUM NÖRDLICH DER DONAU

Zusammenfassung

In der römischen Kaiserzeit sind Belege für die Fibelherstellung im Bereich des mitteldanubischen Barbarikums nur selten anzutreffen. Diese Tatsache steht im Gegensatz zu der Situation in den römischen Provinzen, aus denen Werkstätten mit einer Massenproduktion bekannt sind. Eine Ausnahme stellen die zweigliedrigen Armbrustfibeln mit einem hohen Nadelhalter aus der Fibelgruppe VII nach O. Almgren dar. In einer germanischen Werkstatt in Pasohlávky in Mähren fand man 10-11 Fragmente von Tongußformen diesen Typs. Anhand der Fußknopfabdrücke an einigen Formen lässt sich schlussfolgern, dass in dieser Werkstatt die Fibelvariante mit einer Obersehne hergestellt worden ist. Aus der Südwestslowakei kennen wir nur zwei Halbfabrikate von Fibeln mit hohem Nadelhalter: einen Oberflächenfund aus Devínska Nová Ves und einen bisher unpublizierten Fund aus der Ausgrabung von K. Elschek in der Siedlung von Zohor. Im Jahre 2008 gelangte in die Sammlungen des Slowakischen Nationalmuseums in Bratislava ein drittes Roherzeugnis von diesem Typ aus Zvončín (Bez. Trnava). Man entdeckte es bei einer Oberflächenbegehung in einer germanischen Siedlung am rechten Ufer des Bachs Parná, an der Katastergrenze zwischen Zvončín (Flur Spodky) und Trnava (Flur Medziháje). Das Halbfabrikat der zweiglied-

rigen Bronzefibel besitzt an der Außen- sowie Innenseite sichtbare Gußzapfen. In der Kopfplatte am Ende des Bügels fehlt ein Loch für die Spiralachse, der Nadelhalter ist am Ende nicht plattgehämmert und umbogen. Auf Grund der Fußzier gehört die Fibel der Variante mit einer Obersehne an.

Halbfabrikate von Fibeln mit einem hohen Nadelhalter, sowie Fragmente von Tongußformen deuten auf eine unvollkommene Technologie des Abgießens in zweiteiliger Form hin. Die Fibel wurde in den Ton hineingepresst und nach einer kurzen Abtrocknung wurde die zweite Hälfte beschmiert. Nach dem Ausheben des Modells wurden die beiden Teile wieder zusammengefügt, die Seitenfuge abgedichtet und eine Füllöffnung ausgeschnitten. Auf die Unvollkommenheit des Gußverfahrens weisen deutliche Gußgräten an den Seiten der Gußrohlinge hin, die man anschliessend mit einer Feile entfernen musste. Die Fibeln mit einem hohen Nadelhalter und mit einer äußeren sowie inneren Sehne werden allgemein vom Ende des 2. bis zur Mitte des 3. Jahrhunderts datiert.

*Mgr. Igor Bazovský,
Slovenské národné múzeum
– Archeologické múzeum Bratislava,
Žižkova ul. 12, P.O. BOX 13, 810 06 Bratislava*